

HISPA TRADING

MAGAZINE

ENERO - MARZO 2022

NÚM. 49

¿CÓMO HACER
TRADING CON
PIVOT POINTS?

PÁG. 40

TODO ES
MONTECARLO

PÁG. 37

LAS REGLAS
DEL JUEGO
HAN CAMBIADO:
LA COLA MUEVE
AL PERRO EN
EL MERCADO
DE OPCIONES

PÁG. 29

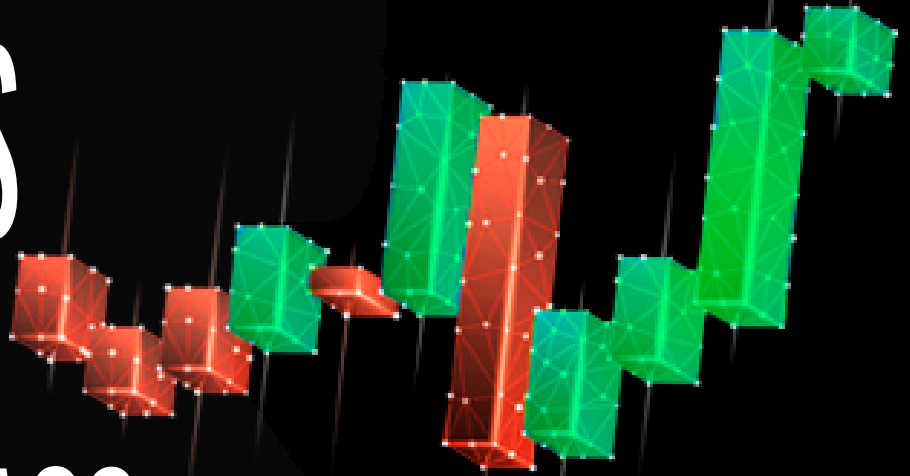
¿CÓMO EVALUAR MEJOR EL RENDIMIENTO?

ALPHA, BETA Y OTROS TÉRMINOS PÁG. 58

Edición
patrocinada
por



¿REALMENTE FUNCIONAN LOS PATRONES DE VELAS JAPONESAS?



POR PATTINVESTOR

Los patrones técnicos de velas japonesas son muy seguidos por los analistas y traders técnicos, por la supuesta buena fiabilidad e información que aportan, a la hora de operar en los mercados. Sin embargo, surgen preguntas como ¿Qué probabilidad de acierto tienen? ¿Funcionan sobre cualquier mercado? ¿Y en caso de funcionar, sobre qué mercados lo hacen y en qué medida? En resumen, ¿podemos confiar en los patrones de velas?

Las velas japonesas y sus patrones se basan en la idea, acertada, de que el precio ya descuenta toda la información. Por lo tanto, aquellos que siguen estos patrones, piensan que estudiando los precios podemos disponer de las herramientas necesarias hacer trading o invertir. No obstante, la limitación que tienen es que se circunscriben a un time frame o espacio temporal determinado.

Vamos a explicar brevemente en qué consisten y los tipos de patrones de formaciones de precios con velas japonesas.

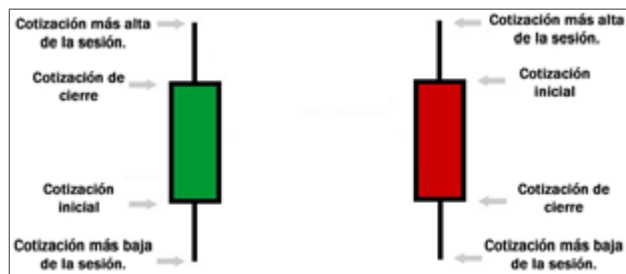


Figura 1. Fuente Rankia.

LAS VELAS JAPONESAS Y SUS PATRONES SE BASAN EN LA IDEA, ACERTADA, DE QUE EL PRECIO YA DESCUENTA TODA LA INFORMACIÓN.

Cada vela muestra información sobre el movimiento de los precios en un tiempo determinado. Es decir, si las velas son diarias, informa sobre el movimiento cada día, si son de 5 minutos, del movimiento cada 5 minutos y así sucesivamente. Las verdes suelen representar subidas en el periodo de tiempo indicado, y las rojas, caídas durante ese mismo espacio temporal. Pero existen combinaciones de velas, que se repiten y que forman patrones que suelen preceder a un movimiento de precios posterior determinado y conocido o al menos así parece indicar toda la literatura sobre patrones de velas.

Mostramos algunas formaciones de velas, de las cuales estudiaremos el comportamiento de algunas en la Figura 2.

Como podemos apreciar existen patrones alcistas, bajistas y de continuidad o de giro. ►

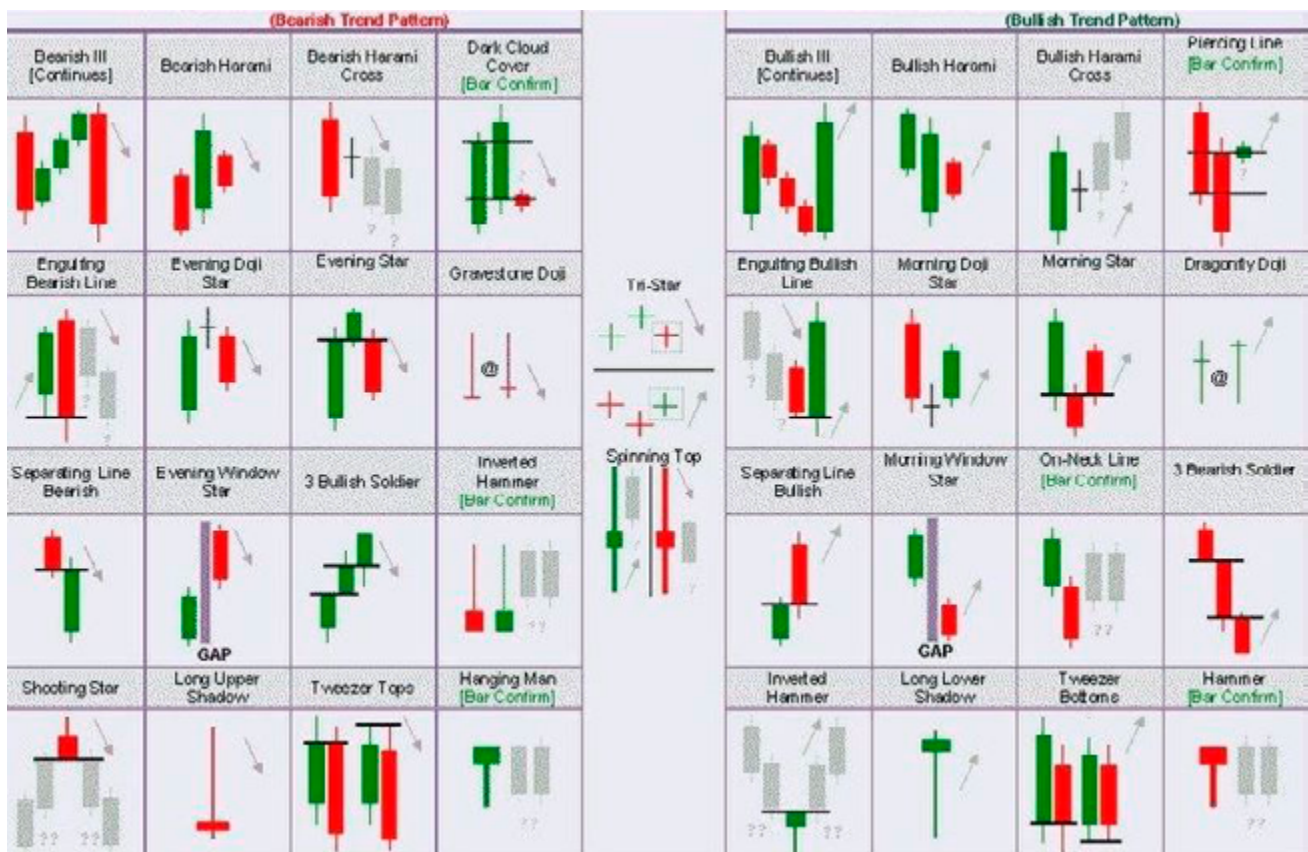


Figura 2. Fuente: Indicatorchart.

ESO VAMOS A TRATAR DE HACER SOBRE LOS ACTIVOS DE UN MERCADO DETERMINADO PARA TRATAR DE ESTUDIAR SI CADA UNO DE LOS PATRONES DE VELAS ESTUDIADOS REALMENTE FUNCIONAN.

► Imaginemos que queremos operar utilizando este tipo de gráficos y patrones, pero necesitamos seguir cientos o miles de activos para saber en cuáles se está produciendo un patrón, y si ha funcionado con anterioridad en él.

Como es lógico, tendríamos que ir activo a activo viendo las veces que ha aparecido dicho patrón y comprobar si después se ha comportado como se espera de dicho patrón.... y esto sobre miles de activos. ¡Dura tarea!

Eso vamos a tratar de hacer sobre los activos de un mercado determinado para tratar de estudiar si cada uno de los patrones de velas estudiados realmente funcionan o han funcionado históricamente.

Si no es así, de poco serviría estar siguiendo las formaciones de velas, por lo menos en muchos de los activos y mercados.

PATRONES DE VELAS EN EL MINI S&P 500

Martillo	MartilloInv	Envolvente	Penetrante
EstrellaManana	3WhiteSoldiers	HombreColgado	EstrellaFugaz
Envolvente-Bajista	EstrellaTarde	M2Crows	NubeOscura

Figura 3.

Vamos a estudiar el comportamiento histórico de cada uno de estos patrones de velas en el S&P500.

Para ello detectaremos uno a uno, todos los patrones de la Figura 3 y veremos cuantas veces ha aparecido en el histórico del Mini S&P500 y qué ha ocurrido después.

PODREMOS SABER SI FUNCIONAN SOBRE ESTE MERCADO, O FUNCIONARON. Y EN EL SUPUESTO DE FUNCIONAR, CUÁLES DE ELLOS LO HACEN Y EN QUÉ MEDIDA.

Con ello, podremos saber si funcionan sobre este mercado, o funcionaron. Y en el supuesto de funcionar, cuáles de ellos lo hacen y en qué medida.

De entre todos estos patrones de velas que vamos a estudiar, los hay de giro, de tendencia, alcistas y bajistas.

Y la detección de estos patrones es completamente cuantitativa y objetiva, no dejando hueco a la subjetividad a la hora de seleccionarlos.

En el histórico se encontraron las pautas de vela, indicadas en la Figura 4.

Index	Figura	Porcalza	Ocurrencias	Sharpe
ES	Penetrante	50	4	-0.87739
ES	EstrellaFugaz	60	5	2.26359
ES	3Crows	71.4286	7	1.52256
ES	MartilloInv	76.4706	17	2.58747
ES	HombreColgado	73.6842	19	2.81
ES	Envolvente	65.2174	23	1.14195
ES	Martillo	60	40	0.449883

Figura 4.

De las cuales, las mejores curvas de rentabilidad aparecen en las pautas mostradas en la Figura 5. ►

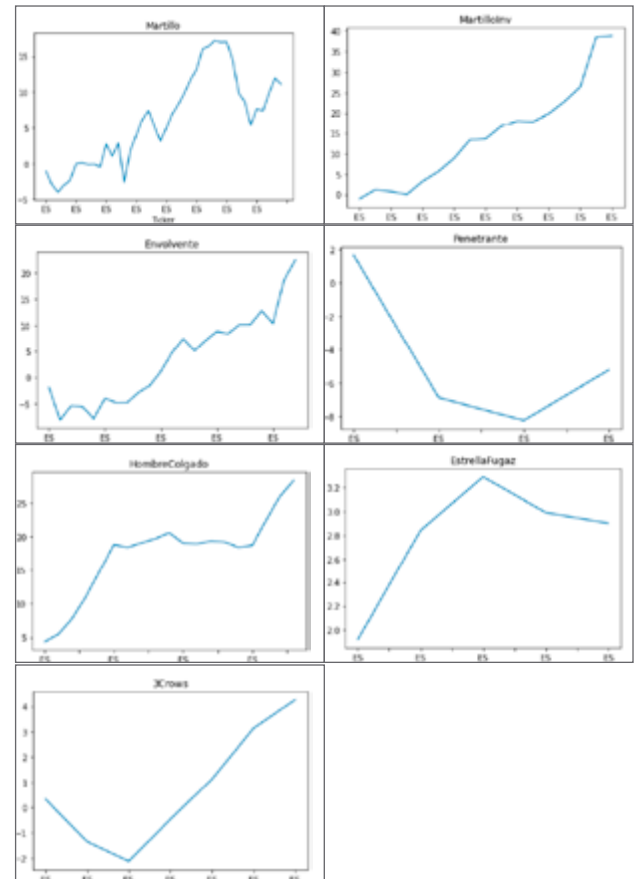


Figura 5.

SIENDO LAS FIGURAS DE MARTILLO INVERTIDO Y ENVOLVENTE, LAS QUE MAYOR ESTABILIDAD OFRECEN Y MEJOR SE HAN COMPORTADO EN EL PASADO EN EL MINI S&P500.

► Siendo las figuras de Martillo Invertido y Envolvente, las que mayor estabilidad ofrecen y mejor se han comportado en el pasado en el Mini S&P500. El resto de pautas, al menos en el Mini S&P500, no aportan una estabilidad y fiabilidad razonables. Así que, sobre el Mini S&P500 parece que no todas las pautas de velas funcionan con igual fiabilidad. Pero, ¿qué ocurrirá en otros activos diferentes? Tal vez sean otros patrones alcistas los que predominen o incluso haya mejores oportunidades en otros activos diferentes al Mini S&P500.

CUALES SON LAS PAUTAS DE VELAS QUE MEJOR FUNCIONAN SOBRE TODOS LOS ACTIVOS DE UN MERCADO

Para ello vamos a elegir un mercado representativo y con no demasiadas acciones para que no se haga muy largo el proceso. Escogemos el Frankfurt Stock Exchange, con 104 acciones de ese mercado.

Esto mismo que vamos a analizar se podría replicar en cualquier mercado, ya sea de acciones, índices, futuros, ETFs, forex, cryptos, etc.

Vamos a estudiar cómo se comportó cada activo con cada uno de los patrones de velas incluido. Estudiamos el comportamiento del activo durante los 20 días siguientes a aparecer el patrón de velas.

Por ejemplo, sobre la acción de BAYN, ver cómo se comportó los 20 días siguientes a aparecer una figura de Martillo. ¿Cuál hubiera sido su rentabilidad media y su curva de rentabilidad acumulada si se hubiera operado en ese patrón en BAYN? Es decir, cuánto hubiéramos ganado si hubiéramos operado cada vez que apareció un Martillo en este activo y cómo suele comportarse los días siguientes a aparecer un Martillo.

Si observamos las mejores soluciones para cada figura en cada uno de los activos, apreciamos que la mayoría de las Rentabilidades Medias obtenidas cada vez que ocurre una figura están entre 0%-4%.

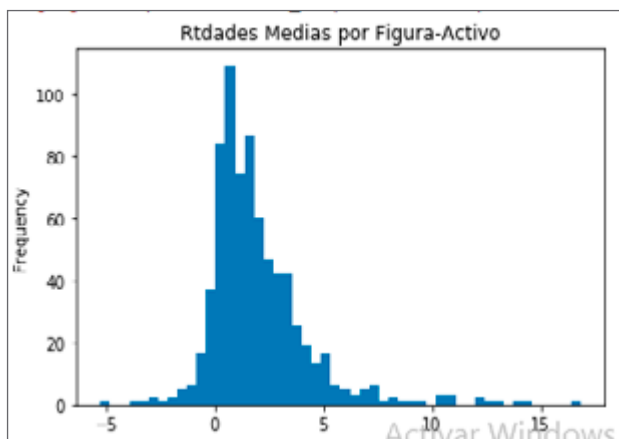


Figura 6.

Tenemos 735 casos viables de figuras entre los 104 activos estudiados, pero no todas ellas serán válidas:

Index	Figura	RtdMedia	Percnta	Comercios	Rating	Slope	DisDispunt
FSX	EstrellaFugas	0.74987	67.7431	287	59	1.25518	28
BOE	EstrellaFugas	1.4873	67.4390	287	56	0.918973	4
VEB3	Envolvente	1.134	58.35	89	53	0.451175	18
TRV	Envolvente	2.4611	58.5734	79	56	1.81191	33
SHF	Martillo	0.699426	57.8571	79	23	0.289431	14
CSA	Martillo	1.28915	58.8235	68	21	0.289742	17
HOT	Martillo	1.42212	58.7169	67	56	0.952882	15
EDC1	Envolvente	0.585434	55.5556	63	23	0.288223	26
BWV	Martillo	2.96615	61.9364	61	57	1.54271	33
HVS	Envolvente	0.57011	54.8984	61	24	0.30544	15
FWAN	Envolvente	0.997336	53.4483	58	38	0.474133	18
WIC1	Martillo	1.12337	59	58	38	0.377373	28
BTL	Envolvente	-0.28333	48.1481	54	8	-0.493897	6

Figura 7.

Algunas de las curvas de rentabilidades históricas obtenidas sobre diferentes activos parece que muestran que sí existe una cierta tendencia o patrón, al producirse la figura de velas indicada, como se puede apreciar en algunas de las que mostramos a continuación:



Figura 8.

Sin embargo, sobre otros muchos no parece que exista tendencia o patrón, con lo cual no será interesante indagar en ellos y habrá que desecharlos.

Eliminamos todos aquellos que son outliers o son inestables, y nos quedan 556 casos de los 735 iniciales. Estos los vamos a estudiar más en detenimiento: ►

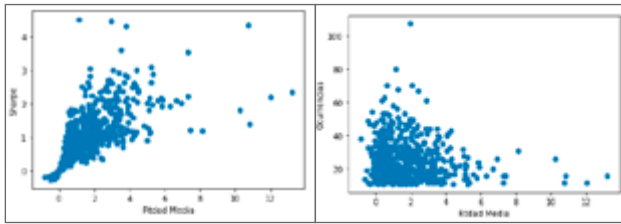


Figura 9.

SÍ EXISTEN CIERTOS PATRONES DE VELAS QUE FUNCIONAN, PERO NO LO HACEN SOBRE TODOS LOS ACTIVOS, NI TAMPOCO LO HACEN EN LA MISMA MEDIDA Y EFECTIVIDAD.

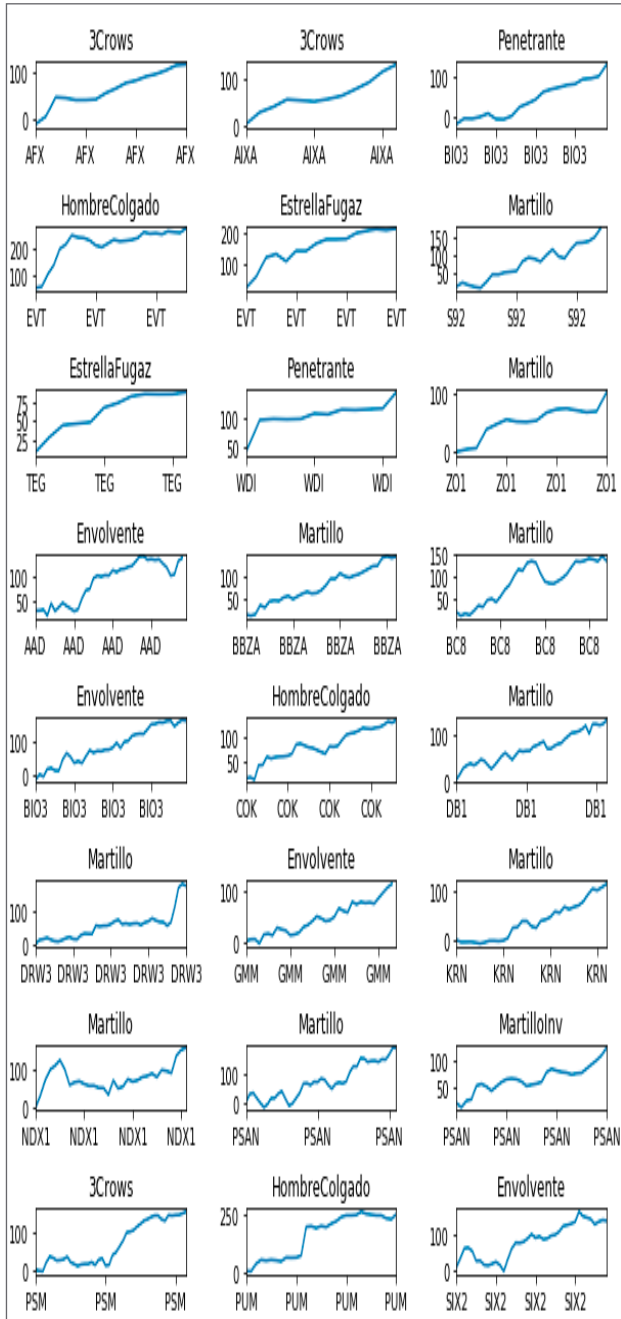


Figura 10.

- Y vemos cómo a medida que aumenta el número de apariciones de patrones en un mismo activo, normalmente la Rentabilidad Media baja, ya que se diluye entre tantos. De todas formas, hay muchos casos que se mantienen interesantes, con rentabilidades medias superiores al 3%
- Y también existen casos en los que la rentabilidad media es alta, y la estabilidad de los resultados también. Son casos a estudiar para ver si son aprovechables.

Seleccionando los que mayor rentabilidad y estabilidad tienen, junto con el mayor número de ocurrencias, se nos reduce el rango a 25 activos. Los cuales tiene las siguientes curvas de rentabilidad acumulada históricas, mostradas en la Figura 10.

Se aprecian curvas bastante estables en algunos casos, que podrían ser motivo de estudio en mayor profundidad, para el desarrollo de estrategias de trading o inversión.

De este modo, parece claro que sí existen ciertos patrones de velas que funcionan, pero no lo hacen sobre todos los activos, ni tampoco lo hacen en la misma medida y efectividad.

Por ello, la importancia de un estudio de este tipo para poder determinar los activos en los que es posible obtener una ventaja cuando se producen este tipo de patrones de velas.

PLATAFORMAS COMO PATTINVESTOR (www.pattinvestor.com), que analiza miles de activos y mercados en busca de patrones, los prueba y te muestra aquellos patrones que son aprovechables, sobre qué activo y cuándo lo son, te ayuda en tus inversiones y trading, mostrándote su curva de rentabilidad y las rentabilidades obtenidas cada año. Y, además, te avisa diariamente, de los que se están produciendo y sobre qué activos. ■

HISPATRADING

MAGAZINE

SUSCRÍBETE GRATIS

a la primera revista
de trading en español

Colaboradores de talla mundial.
Sistemas automatizados.
Psicología del trading.
Estrategias.
Libros.



HISPATRADING.COM